

JAARGANG 8, NR. 2

12 FEBRUARI 2020
REF.NR.: 20.R.0104

Carbon Footprint Analyse 2019

Inhoudsopgave

Directieverklaring

Organisatie

Rapporterende organisatie

Verantwoordelijk persoon

Organisatiegrenzen

ISO 14064 verklaring

Verificatie verklaring

Carbon Footprint Analyse

Grondslag van de analyse

Meetresultaten en toelichting

Gerapporteerde periode

Scope 1: Directe CO₂-emissie

Verklaring van weggelaten CO₂-bronnen of putten

CO₂-emissie van verbranding biomassa

Scope 2: Indirecte CO₂-emissie

Indirecte CO₂-emissie door aangekochte energie

Invloed van meetonauwkeurigheden en onzekerheden

Scope 3: Indirecte overige CO₂-emissie

CO₂-compensatie

Voortgang ten opzichte van referentiejaar

Historisch basisjaar

Aanpassingen aan historisch jaar

Normalisering meetresultaten

Berekeningsmodellen

Kwantificeringsmethodes

Verklaring voor veranderingen in de kwantificerings-
methodes

Reductiedoelstellingen

Annex 1: CO₂-emissie 2019 scope 1 en 2



Directieverklaring



De heer W.G. Kemper
Directeur Bepacom B.V.

Om blijvend te kunnen voldoen aan klant-eisen en de continuïteit van de organisatie te waarborgen streeft Bepacom B.V. voortdurend naar verbetering van alle processen in relatie tot kwaliteit, veiligheid, gezondheid en milieuaspecten. Bepacom wil een onderneming zijn die concreet en aantoonbaar aandacht heeft voor Maatschappelijk Verantwoord Ondernemen (MVO). Wij zijn van mening dat MVO onlosmakelijk verbonden is met de gestelde doelen in het kader van een financieel gezonde bedrijfsvoering (profit) en de toekomstbestendigheid van onze ondernemingen door bij alle beslissingen evenwichtig na te denken over de invalshoeken people, planet, profit.

De directie van Bepacom B.V. heeft daartoe haar beleid vastgelegd in beleidsdoelstellingen en daaruit afgeleide operationele doelstellingen. Het kwaliteitsbeleid van de directie is gericht op het invoeren, doeltreffend laten functioneren en onderhouden van meerdere kwaliteitssystemen voor de onderneming, met de norm NEN-EN-ISO 9001:2015 als basis. De directie heeft dit beleid in de organisatie bekend gemaakt en blijft dit beleid uitdragen. De uitvoering van dit beleid wordt door het managementteam bewaakt en gestuurd.

Overeenkomstig het beleid dient iedereen in de onderneming bij voortdurende aandacht te besteden aan het bereiken van de geformuleerde doelstellingen en verder aan voortdurende verbetering van de kwaliteit, veiligheid en gezondheid in de ruimste zin. Het managementteam zal alle betrokken medewerkers hierbij in al hun werkzaamheden ondersteunen, waarvoor zij de benodigde middelen en tijd ter beschikking stelt.

In het managementsysteem zijn de bedrijfsprocessen en de ondersteunende processen vastgelegd in de vorm van beschrijvingen van bedrijfsprocessen, procedures en instructies. De directie, de medewerkers en de medewerksters verplichten zich tot het in standhouden en verder ontwikkelen van het systeem van kwaliteitsbeheersing. Alleen op deze wijze kan blijvend worden voldaan aan enerzijds de gerechtvaardigde eisen en wensen van de klanten en anderzijds aan de eisen van een doelmatige en doeltreffende bedrijfsvoering. De uitwerking van het beleid is vastgelegd in het kwaliteitsbeleid en het kwaliteitsjaarplan dat jaarlijks wordt geëvalueerd en geactualiseerd.

Bepacom B.V. wil de invloed van haar activiteiten op het milieu en omgeving zo veel mogelijk beperken. Bepacom heeft haar bedrijfspand volledig verduurzaamd, zet zich in om materiaal- en milieuschades zoveel mogelijk te voorkomen en zorgt voor het correct verwijderen van afval en zo mogelijk reduceren van afvalstromen.

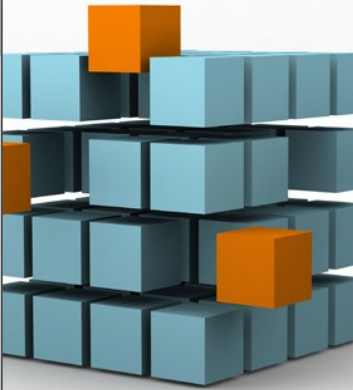
Bepacom B.V. wil richting haar belanghebbenden transparant zijn over haar activiteiten en haar kennis delen. Zij wil betrokken worden bij de MVO doelstellingen in de branche en van haar klanten. Deze Carbon Footprint Rapportage draagt hieraan bij.

Januari 2020,

W.G. Kemper

Directie Bepacom B.V.





ISO 14064 Verklaring

Hierbij verklaart Bepacom B.V. dat deze rapportage voor het CO₂-bewust certificaat is opgesteld in overeenstemming met de richtlijnen in NEN-ISO 14064, versie mei 2019.

Verificatie verklaring

Hierbij verklaart Bepacom B.V. dat deze rapportage nog niet is geverifieerd, maar dat op verzoek van belanghebbenden kan worden geverifieerd door erkende instanties en verklaart verder dat:

- De inventarisatie is opgezet conform de eisen en wensen vanuit de ISO 14064-1, het GHG-Protocol, het CO₂-prestatieladder-handboek versie 3.0;
- Genoemde CO₂-inventaris bevat geen materiële onjuistheden, afbreuk doende aan de materialiteitseis van 5%.

Organisatie

Rapporterende organisatie

Bepacom is statutair gevestigd te Ommen. Bepacom is onderdeel van Bepacom Holding B.V. Bepacom B.V. is sinds 1995 actief als dienstverlener op de nationale automatisering- en klimaatbeheersingmarkt. Bepacom biedt totaaloplossingen voor automatiseringsvraagstukken in de productie en procesindustrie, machinebouw, weg- en waterbouw en klimaatbeheersing markt voor bedrijfsleven, instellingen en overheden.

Bepacom levert verschillende diensten; van totaalproduct (turnkey projecten) tot onderdelen daarvan zoals:

- Advies en projectmanagement
- ontwerp elektrotechnische besturingssystemen en tekenen besturingsschema's
- ontwikkelen van software
- bouwen van besturingspanelen
- installeren en bekabelen van besturingssystemen en op locatie ombouwen van besturingssystemen
- in bedrijfstelling, onderhoud, service en beheer

In 2019 waren 47 medewerkers werkzaam voor Bepacom, sinds 1999 werkzaam vanuit de locatie Raalte en sinds november 2018 vanuit de nieuwe, energie neutrale locatie aan de Barkstaat.

Verantwoordelijke persoon

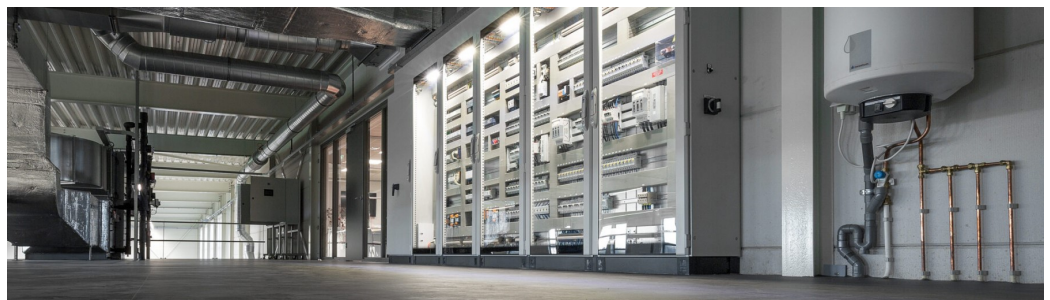
De statutair verantwoordelijk persoon voor de rapporterende organisatie is Bepacom Holding B.V, dagelijks vertegenwoordigd door de heer W.G. Kemper, directeur Bepacom B.V.

Organisatiegrenzen

De organisatiegrenzen van Bepacom B.V. zijn in het kader van CO₂ bewustzijn bepaald volgens het principe van de juridische eigendomsstructuur van het te certificeren bedrijf. Binnen het Greenhouse Gas (GHG) Protocol wordt dit omschreven als 'organizational boundary' en 'operational boundary': de organizational boundary is bepaald aan de hand van de equity share methode, de operationele boundary is bepaald tot scope 1 en 2.

In de praktijk betekent dat waar activiteiten door Bepacom B.V. wordt uitgevoerd, de verantwoordelijkheid voor de CO₂-productie van haar eigen organisatie wordt genomen: de sturing ligt duidelijk op de eigen organisatie. De onderbouwing voor de boundary staat vermeld in het boundary rapport (Doc.nr 14.A0102d) en is in deze periode niet gewijzigd.

De organisatiegrenzen voor deze inventarisatie omvatten **Bepacom B.V.**, gevestigd te Raalte.



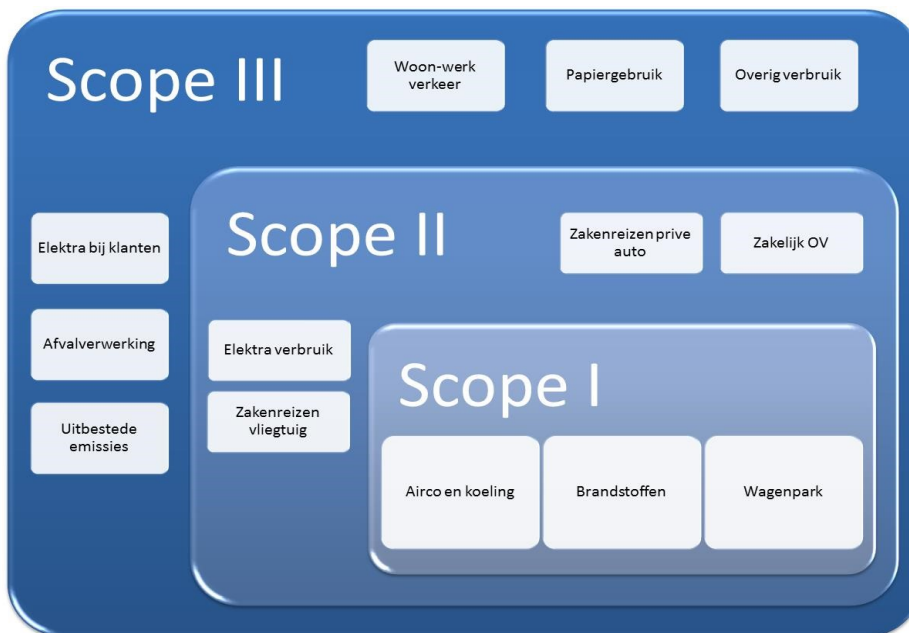
Carbon Footprint Analyse

Grondslag van de analyse

Op basis van de vastgestelde operationele grenzen zijn de CO₂-emissies en -absorpties door de activiteiten van de organisatie geïdentificeerd. Bij de identificatie van emissies wordt, conform het Greenhouse Gas (GHG) Protocol, onderscheid gemaakt tussen drie bronnen van emissie (bekend als scopes) in twee categorieën: directe emissies en indirecte emissies.

- **Scope 1** omvat de directe emissies die onder het beheer vallen en worden gecontroleerd door de organisatie. Voorbeelden hiervan zijn de verbranding van brandstoffen in vaste machines, het zakelijk vervoer in voertuigen die eigendom zijn van de rapporterende organisatie en de emissies van koelapparatuur en klimaatinstallaties;
- **Scope 2** omvat de indirecte emissies door bijvoorbeeld opwekking van gekochte elektriciteit, stoom of warmte en zakelijk reizen middels vliegen, openbaar vervoer of met privé auto's;
- **Scope 3** omvat de andere indirecte emissies van bronnen als woonwerkverkeer, productie van aangekochte materialen en uitbestede werkzaamheden zoals goederenvervoer.

Deze Carbon Footprint Analyse omvat de CO₂-emissie (één van de zes broeikasgassen) van Bepacom B.V. betreffende scope 1 en 2 voor de periode 2019. De CO₂-emissie is geanalyseerd in overeenstemming met de CO₂-prestatieladder, handboek versie 3.0, juni 2015.



Meetresultaten en toelichting

Gerapporteerde periode

Bepacom B.V. rapporteert synchroon aan het boekjaar over haar Carbon Footprint. Het boekjaar voor Bepacom B.V. loopt van 1 januari tot en met 31 december. De gerapporteerde periode is het kalenderjaar 2019.



Scope 1: Directe CO₂-emissie

DE DIRECTE EMISSIE VAN CO₂ IS GEMETEN EN BEREKEND ALS 92,9 TON CO₂

Stationaire verbrandingsapparatuur

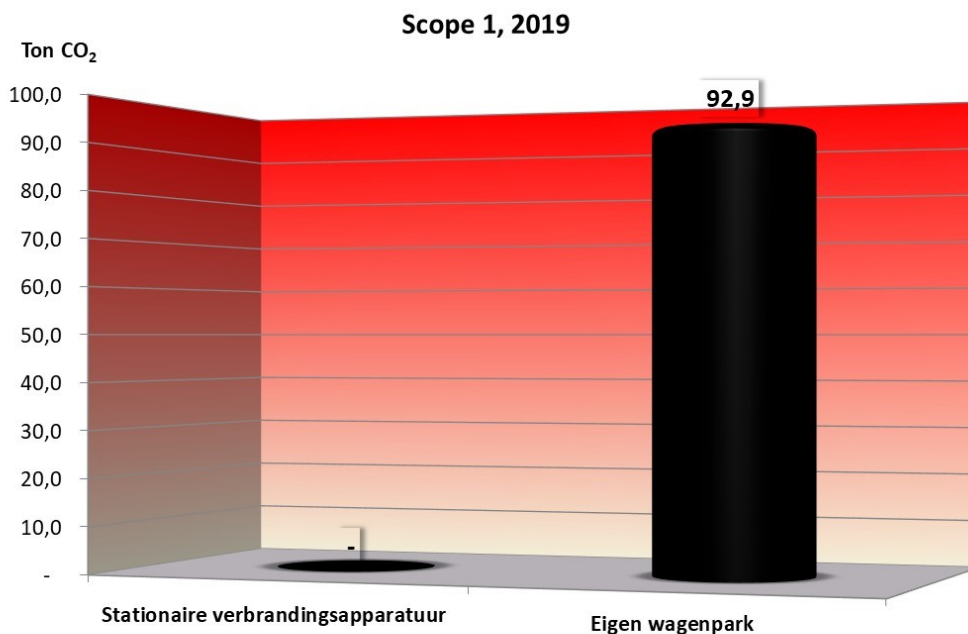
Sinds oktober 2018 is Bepacom gevestigd op de nieuwe, energieneutrale, locatie. Deze locatie wordt verwarmd middels warmtepompen voor kantoren en werkplaats. Daarom wordt vanaf deze periode geen aardgas meer verbruikt voor het pand en/of activiteiten van Bepacom.

Lekkage van koudemiddelen

In het nieuwe pand wordt gebruik gemaakt van een duurzaam koelsysteem waarbij omgevingslucht middels warmtewisselaars wordt gekoeld met de bronnen. Er zijn geen koudemiddelen toegepast in dit systeem. De emissie als gevolg van koudemiddelen is dus niet van toepassing.

Brandstofgebruik van het eigen wagenpark en materieel

Het wagenpark van Bepacom B.V. bestaat uit 17 voertuigen, 3 voertuigen werden in deze periode vervangen. Met dit wagenpark is in 2019 6.722 liter benzine en 23.061 liter diesel getankt. Het brandstofverbruik veroorzaakte in 2019 een CO₂ emissie van 92,9 ton CO₂, 100% van de directe CO₂-emissie.

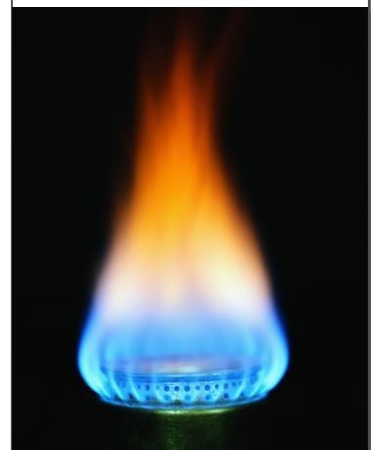


Verklaring van weggelaten CO₂-bronnen of putten

Alle geïdentificeerde bronnen en putten van CO₂ zijn verantwoord in de rapportage. Binding van CO₂ vindt niet plaats, waardoor geen sprake is van putten.

CO₂-emissie van verbranding biomassa

De verbranding van biomassa heeft binnen Bepacom B.V. niet plaatsgevonden.



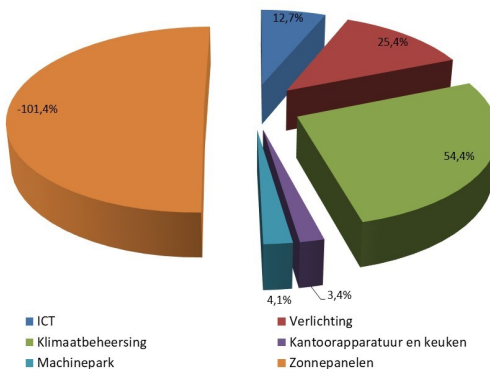
Scope 2: Indirecte CO₂-emissie

DE INDIRECTE CO₂-EMISSION IS GEMETEN EN BEREKEND ALS 0,8 TON CO₂

Elektriciteitsgebruik

De indirecte CO₂-emissie wordt veroorzaakt door het gebruik van ingekochte elektriciteit. In 2019 werd voor de nieuwe locatie in totaal 100.128 kWh gebruikt voor pand, activiteiten en laden van voertuigen en 105.826 kWh aan stroom opgewekt middels de zonnepanelen op het dak van het gebouw. Effectief was er sprake van teruglevering van 5.698 kWh aan zonnestroom aan het net. De totale emissie is daarom 0,0 ton CO₂.

Conform de voorwaarden van de CO₂ prestatieladder is alle stroom groen als gevolg van eigen opwek met zonnepanelen. Voor de nieuwe locatie is een overzicht gemaakt van de elektraverbruikers. De meeste kWh wordt verbruikt door de klimaatinstallatie en de verlichting, samen goed voor bijna 80% van het totaal. Met behulp van de zonnepanelen kan Bepacom in principe haar eigen verbruik volledig opwekken.



Privéauto's voor zakelijk verkeer

Een deel van de medewerkers van Bepacom B.V. heeft voor zakelijke doeleinden gebruik gemaakt van de privéauto en de gereden kilometers gedeclareerd. In totaal zijn in 2019 binnen de organisatie 4.500 kilometers gedeclareerd en gespecificeerd, goed voor 0,7 ton CO₂ (98%) van de indirecte emissie.

Vliegweizen voor zakelijke doeleinden

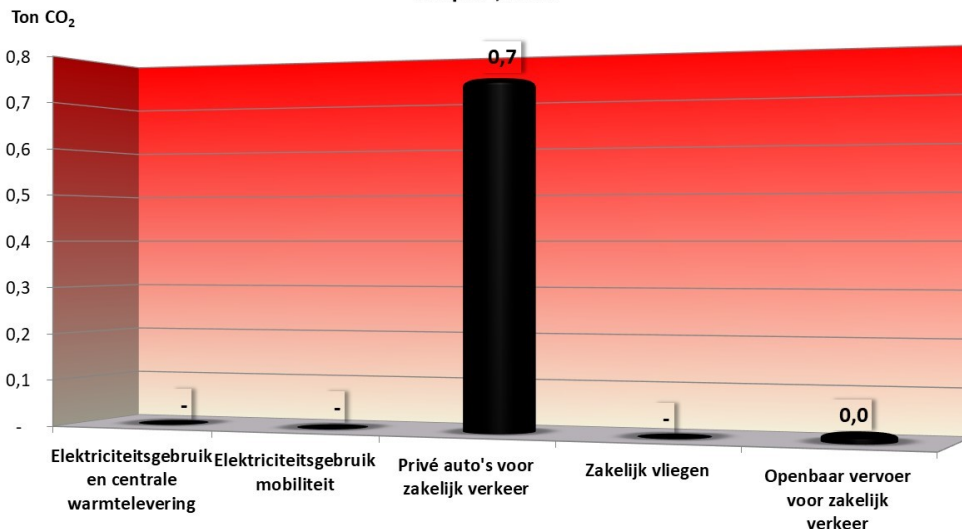
Er zijn in 2019 door medewerkers van Bepacom B.V. geen vliegweizen voor zakelijke doeleinden gemaakt.

Zakelijk openbaar vervoer

Incidenteel wordt door medewerkers van Bepacom B.V. voor zakelijke doeleinden gebruik gemaakt van het openbaar vervoer en de kosten hiervan gedeclareerd. In totaal zijn in 2019 binnen de organisatie 648 kilometers gedeclareerd en gespecificeerd, goed voor 0,02 ton CO₂ van de indirecte emissie. (2%) van de indirecte emissie.



Scope 2, 2019



Invloed van meetonauwkeurigheden en onzekerheden binnen Scope 1 en 2

Uit het voorgaande blijkt dat het overgrote deel van de CO₂-emissie wordt veroorzaakt door gebruik van het eigen wagenpark (92,9 ton CO₂). Het is dan ook van belang om deze emissies nauwkeurig vast te leggen.

Scope 1:

De meetgegevens van het eigen wagenpark zijn door leverancier Multitankcard aangeleverd aan de organisatie. De voertuigen zijn gekoppeld met eigen brandstofpassen. Er wordt een kilometerregistratie bijgehouden en de omgevingscondities tijdens het verbruik zijn zodanig van invloed dat is gekozen om de CO₂-emissie op basis van de brandstofgegevens te bepalen.

Het nieuwe pand heeft geen gasverbruik. De energiestroom aardgas is daarom vanaf deze periode niet meer van toepassing voor de Bepacom organisatie.

Scope 2:

Voor de nieuwe locatie wordt het elektraverbruik uitgelezen via slimme meters gekoppeld aan een gebouwbeheersysteem. De meetgegevens van de elektra opwek zijn verzameld met behulp van de app van de zonnepanelenleverancier. Deze methode wordt voldoende betrouwbaar geacht.

De meetgegevens van het zakelijk vervoer met privé auto's zijn verzameld aan de hand van de kilometer declaraties van de betreffende medewerkers inclusief de specificaties van het betreffende vervoer op basis van de opgave van de accountant. Het verbruik is toegerekend op basis van het type vervoersmiddel en type brandstof aan de hand van kentekengegevens. Gezien de omvang van de emissie wordt deze methode voldoende betrouwbaar geacht.

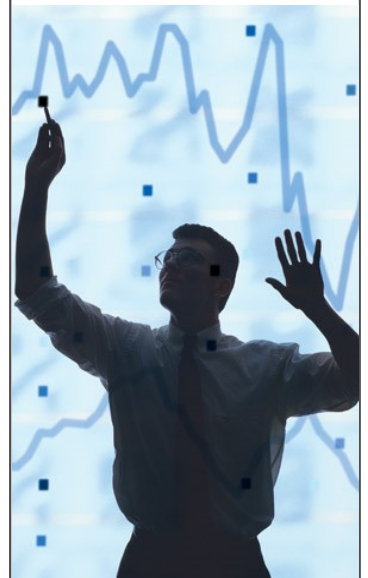
De meetgegevens van het zakelijk openbaar vervoer zijn verzameld aan de hand van de declaraties van de treinkaartjes. Het aantal kilometer is berekend op basis van een gemiddelde kilometerprijs van € 0,14/km, (bron: onderzoek MKB servicedesk) of bekende reiskilometers. Gezien de omvang van de emissie wordt deze methode voldoende betrouwbaar geacht.

Scope 3: Indirecte overige CO₂-emissie

Een volledige emissie-inventaris voor scope 3 valt momenteel nog buiten de CO₂-inventarisatie en is daarom niet opgenomen in deze rapportage. In de komende periode vinden voorbereidingen plaats om een start te maken met inrichting van de emissie inventaris voor scope 3.

CO₂-compensatie

Er vindt geen compensatie plaats van CO₂-emissies. Beschikbare middelen worden aangewend om verbetering te bewerkstelligen binnen de eigen organisatie en het wagenpark om hiermee de bedrijfsmiddelen optimaal te laten presteren in het kader van de CO₂-emissie.



Voortgang ten opzichte van het referentiejaar

Historisch basisjaar

Voor Bepacom B.V. zijn de eerste metingen in het kader van de ISO 14064-norm uitgevoerd over het kalenderjaar 2012. Dit jaar geldt daarom als referentiejaar op basis waarvan de toe- of afname van de CO₂-emissie wordt vastgesteld.

Aanpassingen aan historisch jaar

De meting over 2019 betreft de zestiende meting in het kader van de ISO 14064-norm. Als gevolg van de publicatie van handboek versie 3.0 zijn de CO₂ emissiefactoren gewijzigd, herberekening van het basisjaar heeft medio 2016 plaatsgevonden. Eind december 2017 en januari 2020 zijn een aantal emissiefactoren gewijzigd. De gevolgen zijn doorberekend in de reductiedoelstellingen gebaseerd op het nieuwe referentiejaar 2016, de wijzigingen in januari 2020 hebben geen effect.

Normalisering meetresultaten

De omvang van de CO₂-emissie heeft een duidelijke correlatie met de omvang van de activiteiten welke door Bepacom B.V. zijn ontplooid. Ten behoeve van vergelijking van de emissie in het referentiejaar en die tijdens de gerapporteerde periode, wordt daarom een maatstaf bepaald op basis waarvan de meetresultaten kunnen worden genormaliseerd.

Voor Bepacom B.V. zal de omvang van bedrijfsactiviteiten worden genormeerd aan de hand van de omzet, het aantal medewerkers en het aantal productieve uren. Opmerking: eind 2015 is besloten de bepaling van de productieve uren te wijzigen met opname van inleen en detachering, zichtbaar per 2016 H1 en waarmee bij vergelijking van de emissies/ productief uur ten opzichte van voorgaande jaren rekening moet worden gehouden. In bijgaande tabel en grafiek is de totale CO₂-emissie van scope 1 en scope 2 genormeerd weergegeven.

In juni 2015 is het nieuwe handboek CO₂ prestatieladder versie 3.0 gepubliceerd. In verband met deze publicatie zijn conversiefactoren gewijzigd en is het basisjaar 2012 opnieuw berekend. Over 2016 zijn als gevolg van de gewijzigde emissiefactoren het jaar 2016 ook opnieuw berekend. In onderstaande tabel en de grafiek op de volgende pagina is deze correctie in de kolom 2012 herberekend en 2016 totaal Herberekend weergegeven. Voor 2017 en verder is de vergelijking ten opzichte van 2016 toegepast. Vanaf 2018 wordt tevens een vergelijking op basis van productieve uren weergegeven.

Scope 1

Factor	2012 herberekend	2016 Totaal HERBER	2017 Totaal	2018 totaal	2019 H1	2019 Totaal
Kg CO ₂ Scope 1	114.412	113.614	106.295	99.095	45.208	92.903
Kg CO ₂ Scope 1 / omzet	30.108	22.873	22.983	19.477	19.317	18.766
Kg CO ₂ Scope 1 / personeelsleden	3.011	3.156	2.761	2.202	962	1.977
Kg CO ₂ Scope 1 / productieve uren	2.506	2.116	2.197	1.969	1.727	1.787

Scope 2

Factor	2012 herberekend	2016 Totaal HERBER	2017 Totaal	2018 totaal	2019 H1	2019 Totaal
Kg CO ₂ Scope 2	24.178	20.923	21.003	33.842	663	757
Kg CO ₂ Scope 2 / omzet	6.363	4.212	4.541	6.652	283	153
Kg CO ₂ Scope 2 / personeelsleden	636	581	546	752	14	16
Kg CO ₂ Scope 2 / productieve uren	530	390	434	672	25	15

2019 was de eerste volledige jaar in het nieuwe pand aan de Barkstraat. Als gevolg van het energieneutrale pand werden daarom significante reducties behaald op gasverbruik (-100%, geen gasverbruik meer) en het elektraverbruik in scope 2. De absolute CO₂ emissies over 2019 waren al ruim 31 ton CO₂ lager dan in 2018 en procentueel ruim 29% lager dan dezelfde periode in 2018. Genormaliseerd naar het aantal productieve uren in 2016 daalden de emissies al met ruim 28%.



Voortgang ten opzichte van het referentiejaar

Onderbouwing trend Scope 1 directe emissies

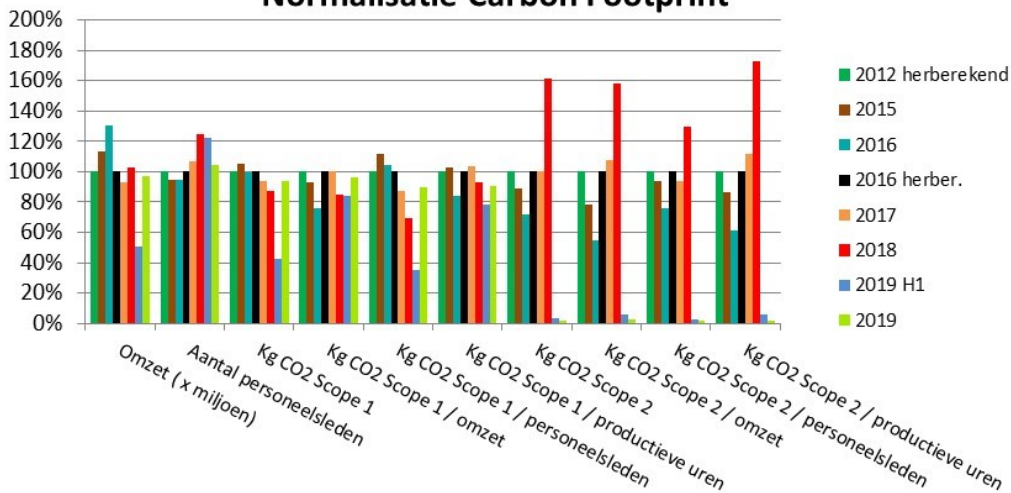
Vanwege de verhuizing is gasverbruik niet meer van toepassing, waardoor een aanzienlijke reductie werd bereikt. De absolute emissie van de mobiliteit van het eigen wagenpark steeg in 2019 met 3,0% ten opzichte van de periode 2018 bij een ruim 6% toename van het aantal gereden kilometers als gevolg van de activiteiten van de organisatie. De CO₂ emissie per km daalde echter opnieuw en is inmiddels al 9,7% lager dan in het referentiejaar 2016.

Onderbouwing trend Scope 2 indirecte emissies

De emissies voor scope 2 daalden in deze periode tot bijna 0. Dit wordt veroorzaakt door de volledige verduurzaming van het elektriciteitsverbruik met eigen opwekking bovenop het nieuwe pand. De mobiliteit met eigen vervoer en zakelijk OV nam opnieuw af ten opzichte van 2018. De totale besparing van de CO₂ emissies voor scope 2 was deze periode inmiddels 96,4%.

Bepacom ligt hiermee op schema voor haar reductiedoelstellingen eind 2020.

Normalisatie Carbon Footprint



Berekeningsmodellen

Kwantificeringsmethodes

De kwantificering van grondstoffen naar CO₂-emissiewaarden is telkens gedaan door geregistreerde volume-eenheden van de gebruikte brandstoffen te benutten. De omrekening van volume naar emissiewaarden is eenduidig en geeft de meest betrouwbare vergelijking.

In die situaties waar geen volume-eenheden van brandstof beschikbaar waren, is gebruikgemaakt van de meest betrouwbare informatie die beschikbaar was.

Het gas- en elektriciteitsgebruik is genomen aan de hand van geijkte meters en/of aan de hand van de facturen van het energiebedrijf. Door de geldende wetgeving is dit de meest betrouwbare informatiebron die beschikbaar is.

Verklaring voor veranderingen in de kwantificeringsmethodes

De meting over 2019 betreft de zestiende meting in het kader van de ISO 14064-norm. In de kwantificeringsmethodes is geen sprake van aanpassingen aan het historisch jaar.



Reductiedoelstellingen

Op basis van de Carbon Footprint rapportages van het basisjaar 2012 tot en met 2016 en in vergelijking met het ingerichte energie management systeem heeft Bepacom een aantal maatregelen gedefinieerd om energiebesparing te realiseren en te zorgen dat hun emissie van CO₂ wordt gereduceerd. Na afronding van het vorige programma heeft Bepacom eind 2016 nieuwe doelstellingen bepaald voor de periode 2016-2020. Begin 2018 zijn de doelstellingen herberekend in verband met de gewijzigde emissiefactoren.

Het doel is om de directe emissie (scope 1) te verminderen met 21% in de periode 2016—2020:

- Het brandstofverbruik van voertuigen bij aanschaf sterk te laten meewegen in de besluitvorming. In 2020 hebben de bedrijfsbussen een maximale CO₂ emissie van 170 gr per km en de personenauto's bij elke vervanging een lagere emissie dan de vorige auto.
- Aandacht te geven aan bewustwording bij medewerkers en vermindering van het aantal mobiliteitskilometers en de CO₂ emissie/km als KPI te monitoren in de organisatie, leidend tot een structurele reductie van het brandstofverbruik in het eigen wagenpark.
- Energie neutrale nieuwbouw van de bedrijfslocatie in Raalte.

Het doel is om de indirecte emissie (scope 2) te verminderen met 90% in de periode 2016—2020

- Energie neutrale nieuwbouw van de bedrijfslocatie in Raalte
- Een grotere bewustwording bij de medewerkers te realiseren.

In de periode 2016—2020 is de doelstelling om de CO₂ emissie ten opzichte van het referentiejaar 2016 in totaal met 31% te reduceren. De omzet, het aantal FTE en het aantal productieve uren zijn hierbij de normalisatiefactor, de maatstaf die het mogelijk maakt om de CO₂-emissie in het referentiejaar en de daaropvolgende voortgangsrapportages te kunnen vergelijken.

Energie soort	Verbruik 2016	CO ₂ -emissie 2016	CO ₂ -emissie 2020	Totaal verwachte reductie (Ton CO ₂)	Totale reductie (% t.o.v. 2016)	Scope I of scope II
---------------	---------------	-------------------------------	-------------------------------	--	---------------------------------	---------------------

Besparingen

Gas Totaal	6.814	12,9	0,0	12,9		I
Elektriciteit Totaal	29.115	18,9	0,0	18,9	100%	II
Water Totaal	137 m3	geen doelstelling				

Besparingen vervoer

brandstofverbruik	38.322	100,7	90,1	10,6	11%	I
zakelijke kilometers	8.868	2,0	2,0	0	0%	II
zakelijke kilometers`OV	800	0,0	0,0	0	0%	II
Vliegverkeer	0	0%	0,0	0	0%	II

Besparingen projecten

Energie verbruik	0	0,0				I/II
------------------	---	-----	--	--	--	------

Besparingen totaal

scope 1		113,6	90,1	23,5	21%	
Scope 2		20,9	2,0	18,9	90%	
Totaal		134,5	92,1	42,3	31%	





Annex 1: CO₂-emissie 2019 scope 1 en 2

	CO ₂ -emissie factor ¹		2019		CO ₂ -emissie [ton]
	Hoeveelheid	Eenheid	Hoeveelheid [totaal]	Eenheid	
Scope 1: Directe emissie					92,9
Stationaire verbrandingsapparatuur					0,0
- Aardgas	1.884	g CO ₂ / Nm ³	0	Nm ³	0,0
Gebruik eigen wagenpark					92,9
- Benzine	2.740	g CO ₂ / liter	6.722	liter	18,4
- Diesel	3.230	g CO ₂ / liter	23.061	liter	74,5
- LPG	1.806	g CO ₂ / liter	0	liter	0,0
	CO ₂ -emissie factor ¹		2019		CO ₂ -emissie [ton]
	Hoeveelheid	Eenheid	Hoeveelheid [totaal]	Eenheid	
Scope 2: Indirecte emissie					0,8
Elektriciteitsgebruik en centrale warmtelevering					0,0
Stroomverbruik			100.128	kWh	
- Eigen opwek Zonne-energie			105.826	kWh	
- Elektra mobiliteit - Zonne-energie	0	g CO ₂ / kWh	-5.698	kWh	0,0
Privé-auto's voor zakelijk verkeer					0,7
- Benzine-auto, klasse klein < 950 kg)	180	g CO ₂ / voertuigkm	836	km	0,2
- Benzine-auto, klasse middel (950-1.350 kg)	202	g CO ₂ / voertuigkm	170	km	0,0
- Benzine-auto, klasse groot > 1.350 kg)	236	g CO ₂ / voertuigkm	80	km	0,0
- Diesel-auto, klasse < 1.050 kg)	157	g CO ₂ / voertuigkm	3.413	km	0,5
Zakelijk vliegen					0,0
- Afstand < 700 km	297	g CO ₂ / reizigerskm	0	reizigerskm	0,0
- Afstand 700 - 2.500 km	200	g CO ₂ / reizigerskm	0	reizigerskm	0,0
- Afstand > 2.500 km	147	g CO ₂ / reizigerskm	0	reizigerskm	0,0
Openbaar vervoer voor zakelijk verkeer					0,0
- Stoptrein + Intercity	24	g CO ₂ / reizigerskm	638	reizigerskm	0,02
- Stadsbus	146	g CO ₂ / reizigerskm	10	reizigerskm	0,00

Referenties

1: Bron: website CO2emissiefactoren.nl

Scope 1 Overzicht	Ton CO ₂	
Stationaire verbrandingsapparatuur	-	0,0%
Eigen wagenpark	92,9	100,0%

Scope 2 overzicht	Ton CO ₂	
Elektriciteitsgebruik en centrale warmtelevering	-	0,0%
Elektriciteitsgebruik mobiliteit	-	0,0%
Privé auto's voor zakelijk verkeer	0,7	97,8%
Zakelijk vliegen	-	0,0%
Openbaar vervoer voor zakelijk verkeer	0,0	2,2%

